



**Kindcentrum
De Ontdekking**

**Informatiegids Kindcentrum
De Ontdekking
Schooljaar 2023-2024**

Kindcentrum De Ontdekking
Beatrixlaan 23
5721 LZ Asten

Inhoud

| | |
|---|-----------|
| INHOUD | 1 |
| VOORWOORD | 2 |
| 1. OVER HET KINDCENTRUM | 3 |
| 1.1 ALGEMENE GEGEVENS KINDCENTRUM DE ONTDEKKING | 3 |
| 1.2 PROFIEL VAN HET KINDCENTRUM | 5 |
| 2 HET ONDERWIJS EN DE OPVANG | 8 |
| 2.1 GROEPEN EN PROFESSIONALS | 8 |
| 2.2 INVULLING ONDERWIJSTIJD | 9 |
| 2.3 VOOR- EN VROEGSCHOOLSE EDUCATIE (VVE)..... | 9 |
| 2.4 HET VERBETEREN VAN HET ONDERWIJS/OPVANG EN WETENSCHAPPELIJK ONDERZOEK | 10 |
| 3 ZORG VOOR KINDEREN | 11 |
| 3.1 ORGANISATIE VAN DE ZORG | 11 |
| 3.2 SCHOOLONDERSTEUNINGSPROFIEL | 12 |
| 3.3 VEILIGHEID | 15 |
| 4 OUDERS EN ONDERWIJS | 16 |
| 4.1 HOE OUDERS WORDEN BETROKKEN..... | 16 |
| 4.2 VRIJWILLIGE OUDERBIJDRAGE ONDERWIJS | 17 |
| 4.3 VERZEKERING BINNEN HET KINDCENTRUM | 18 |
| 4.4 ZIEKMELDEN EN VERLOF AANVRAGEN | 18 |
| 4.5 EEN (VERKEERS)VEILIG KINDCENTRUM..... | 19 |
| 5 ONTWIKKELING VAN KINDEREN | 20 |
| 5.1 VOLGEN | 20 |
| 5.2 DOORSTROOMTOETS | 20 |
| 5.3 SCHOOLADVIEZEN | 21 |
| 5.4 SOCIALE ONTWIKKELING | 21 |
| 5.5 KWALITEITSZORG | 24 |
| 6 OPENINGSTIJDEN KINDCENTRUM | 25 |
| 6.1 TIJDEN | 25 |
| 6.3 VAKANTIEROOSTER ONDERWIJS | 25 |

Voorwoord

Uw kind gaat naar Kindcentrum De Ontdekking. Daar zijn wij blij mee en ons team zal er alles aan doen om er voor uw kind een fantastische schooltijd van te maken.

Op Kindcentrum De Ontdekking staan kinderen, ouders en professionals in verbinding met elkaar en werkt men samen aan een optimale leef- en leeromgeving om ervoor te zorgen dat kinderen steeds een volgende stap kunnen zetten in hun persoonlijke ontwikkeling.

We bieden ouders en kinderen een brede voorziening in Asten; onderwijs en opvang.

Alle activiteiten door de dag heen, bieden de mogelijkheid om aan de brede ontwikkeling en talenten van onze kinderen te werken. Dit doen we in een veilige omgeving, voor kinderen, ouders en professionals door rekening te houden met de eigenheden van de ander ook al verschillen die van onze manier van denken en doen. Het gaat hierbij niet alleen om culturele verschillen maar ook om verschillen in leefstijl en sociale verschillen.

We zijn een professioneel team dat open, respectvol, gelijkwaardig en met vertrouwen met elkaar omgaat en we betrekken ouders waar nodig.

In ons Kindcentrum sluiten we zoveel mogelijk aan bij de behoeften en kwaliteiten van “ieder kind” en de groep en gebruiken leerdoelen en leerlijnen hierbij als uitgangspunt. We zijn een Kindcentrum waar de kinderen trots zijn op zichzelf en zich kunnen uiten.

Dit document beschrijft de situatie van het betreffende schooljaar. Het is geschreven voor ouders/ verzorgers en is aan verandering onderhevig. Elk schooljaar zijn we bezig met ontwikkelingen die spelen binnen het onderwijs en opvang. Gemaakte keuzes zullen invloed hebben op de werkwijze binnen het Kindcentrum. We houden u hiervan steeds zo goed mogelijk op de hoogte en blijven steeds met de medezeggenschapsraad en oudercommissie in contact over de ontwikkelingen. Voel u uitgenodigd opkomende vragen te stellen.

Belangstellende ouders die overwegen Kindcentrum De Ontdekking te kiezen voor hun kind, nodigen wij graag uit voor een bezoek. In een persoonlijk gesprek lichten wij graag onze ideeën over goed onderwijs en opvang toe. En we laten u met alle plezier de sfeer proeven die ons Kindcentrum zo bijzonder maakt. U bent van harte welkom.

Iedereen een fijn jaar toegewenst!

Namens het team van Kindcentrum De Ontdekking,
Maarten Theijs, directeur onderwijs
Britt van Stiphout, manager kinderopvang

1. Over het Kindcentrum

1.1 Algemene gegevens Kindcentrum De Ontdekking

Kindcentrum De Ontdekking

Beatrixlaan 23
5721 LZ Asten
0493-692769

www.deontdekking-asten.nl
info.deontdekking@prodas.nl



Schoolbestuur

Stichting Primair Onderwijs Deurne-Asten-Someren (PRODAS)

Aantal scholen: 22

Aantal kinderen per teldatum 01-02-2023: 4.443

www.prodas.nl

Directie

| Functie | Naam | Taak/ functie | Emailadres |
|-----------|--------------------|----------------------|---------------------------------|
| Directeur | Maarten Theijs | Algehele leiding | Maarten.theijs@prodas.nl |
| MT-lid | Nicole Bruystens | Onderbouwcoördinator | Nicole.driessen@prodas.nl |
| MT-lid | Bregje van Bommel | Bovenbouwcoördinator | Bregje.vanbommel@prodas.nl |
| MT-lid | Britt van Stiphout | Manager kinderopvang | Britt.vanstiphout@norlandia.com |

Aantal kinderen

2023 – 2024: 230

2022 – 2023: 236

2021 – 2022: 259

2020 – 2021: 292

2019 – 2020: 351

1.2 Profiel van het Kindcentrum

In het profiel staat beschreven wat het Kindcentrum belangrijk vindt en hoe we ons onderscheiden. Kernwoorden omschrijven dit kort maar krachtig en in de 'missie en visie' staat dit uitgebreider beschreven. Hieronder wordt een weergave getoond van onze kernwoorden en het algemene uitgangspunt: de talentdomeinen.

Kernwoorden



Talentdomeinen



Missie en visie

Kindcentrum De Ontdekking is een wereld in het klein; een uitdagende en continu ontwikkelende omgeving. Het biedt onderwijs en opvang onder één dak en heeft een natuurlijke, ononderbroken groei van kinderen als uitgangspunt. Welbevinden en welzijn worden bewust en structureel gestimuleerd, zodat kinderen en teamleden floreren. Vertrouwen en wederzijds respect zijn onze uitgangspunten. Vanuit die waarden gaan we om met de kinderen, hun ouders/verzorgers en elkaar.

Met als doel; verdraaid goed onderwijs!

We richten ons als Kindcentrum op samenwerking met bedrijven in de directe omgeving en kleine ondernemingen en openen de deuren (en ruimtes) voor externe (ondersteuning)partners. Kindcentrum De Ontdekking werkt constructief en structureel aan een ontwikkeling die kinderen op een eigentijdse manier voorbereidt op hun toekomst in de 21^e eeuw. Leren van en met elkaar is aan de orde van de dag. We hebben voor het creëren van een doorgaande ontwikkeling een intensieve samenwerking met het voortgezet onderwijs.

Onze Slogan

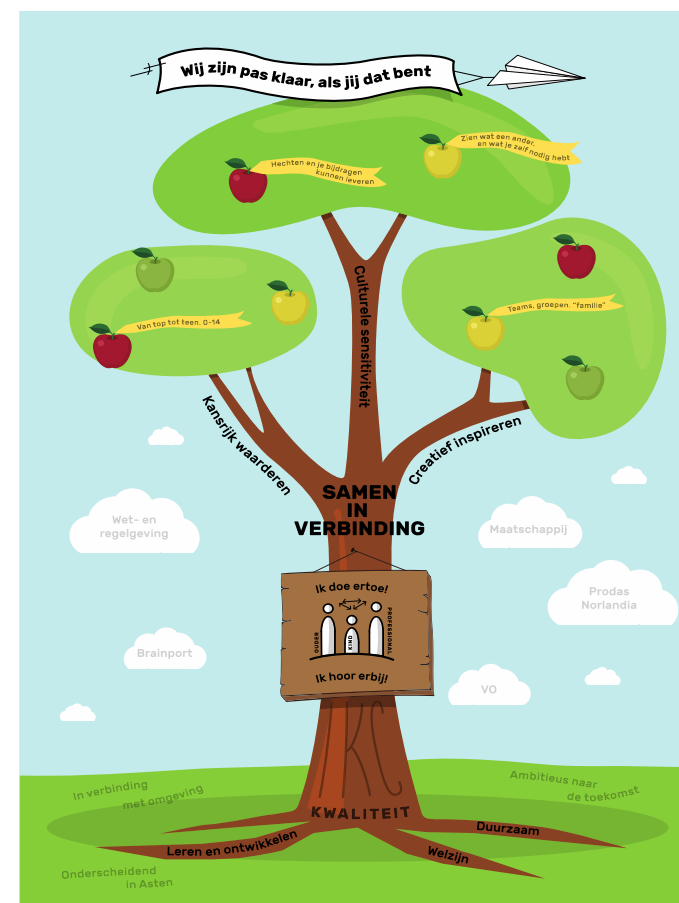
Je hoort erbij en je doet ertoe!

Onze belofte:

Wij gunnen de kinderen het beste onderwijs; mogelijkheden en talenten komen optimaal en passend tot hun recht; kwalificatie.

Wij gunnen de kinderen de wereld; we laten ze het belang van wereldwijd zijn ontdekken en ervaren. Zij zijn immers een deel van het grote geheel; socialisatie.

Wij gunnen kinderen de beste versie van zichzelf, wij helpen kinderen zichzelf te ontdekken, autonoom te zijn en verantwoordelijkheid te nemen; subjectificatie.



Prioritering

Om onze missie en visie te realiseren, in het onderwijs, in de planperiode 2020-2024 komen we daarbij tot de volgende strategische thema's:

1. Het kind staat in het dynamisch middelpunt en maakt kennis met en leert van de aspecten die passen bij het eigen ontwikkelniveau.
2. Het onderwijs op ons Kindcentrum is van een goed, passend niveau. De opbrengsten van het Kindcentrum liggen op of boven het niveau van de groep. De groep is de groep Nederlandse basisscholen met dezelfde ouderpopulatie. Wij onderschrijven de onderwijskundige doelen van Stichting Prodas.
3. Kindcentrum De Ontdekking geeft vernieuwend onderwijs waarbij Ontwikkelen, Ontdekken en Onderzoeken kernactiviteiten zijn.
4. Onze teamleden werken in een professionele leergemeenschap (PLG). Hierbij zijn formeel leren en informeel leren gelijkwaardig.

Identiteit

Op Kindcentrum De Ontdekking, hanteren we een open katholiek uitgangspunt en stralen dat met name uit door onze houding ten opzichte van de kinderen. Wij accepteren onvoorwaardelijk elk kind zoals het is. Respect is daarbij het kernpunt. Vanuit een christelijke mens- en wereldbeschouwing willen wij de kinderen de mogelijkheid aanreiken de zin van het leven te bevragen, te ervaren en van daaruit te handelen. Wij vinden het belangrijk dat kinderen bezig zijn met hogere waarden in het leven dan alleen materiële. Kinderen nemen op ons Kindcentrum ook kennis van andere religies en culturele achtergronden, waarbij we een houding van nieuwsgierigheid en respect stimuleren. Verbinding, acceptatie, respect en rentmeesterschap zijn kenmerkend. Wij vieren de katholieke feesten en staan stil bij de betekenis ervan. Vanwege de aanwezigheid van veel kinderen met andere levensbeschouwelijke achtergronden, hebben alle wereldgodsdiensten een plaats in ons programma. Wij laten ons dus leiden door de algemeen-christelijke uitgangspunten met ruimte voor andere geloofsovertuigingen. Gelijkwaardigheid tussen jongens en meisjes, gelijke kansen en wederzijds begrip vinden wij van wezenlijk belang. Van alle professionals wordt verwacht dat ze de uitgangspunten respecteren. Van ouders en kinderen verwachten wij dezelfde houding.

Onze kinderen bevinden zich in de eerste fase van hun ontwikkel-/ onderwijstraject. Dat moet een uitdagende, prettige fase zijn. Pedagogisch bewustzijn, pedagogische afstemming en pedagogische flexibiliteit zijn basisvoorwaarden om dit te bewerkstelligen. Het aanbod moet dus passend en betekenisvol zijn.

2 Het onderwijs en de opvang

2.1 Groepen en professionals

We streven ernaar om de ontwikkeling van kinderen actueel en prikkelend vorm te geven, passend bij het ontwikkelingsniveau van kinderen. We dagen kinderen uit en geven aan hen een ontdekkende en ondernemende houding mee. Dit doen we door thematisch werken aan te bieden en door groepsdoorbrekend binnen de verschillende bouwen te werken. Door het stellen van hoge verwachtingen en de leerlijnen daarop in te richten, kunnen kinderen echt laten zien wat ze in huis hebben. De leeftijdsgroep blijft de basisgroep en vormt daardoor de sociale context.

Groepen op het Kindcentrum

Onze kinderen zijn op de volgende wijze gegroepeerd:

- Stamgroepen: kinderen zijn op basis van leeftijd gegroepeerd.
- Bouwen: verkenplein (baby, dreumes, peuter), speurplein (onderbouw) en ontdekplein (bovenbouw).
- Groeps-doorbrekende niveaugroepen: kinderen met verschillende leeftijden zijn op niveau gegroepeerd voor bepaalde instructies of activiteiten. Dit gebeurt op alle pleinen.

Afwezigheid van professionals

Bij ziekte van professionals wordt in de meeste gevallen een vervanger ingezet. Er is een vervangerspool ingericht die bestaat uit voldoende vervangers om de normale vervangingen op te vangen. Soms kan het voorkomen dat veel professionals tegelijkertijd afwezig zijn. Denk daarbij aan periodes van een griepgolf. In de zeldzame situatie dat er niet voldoende vervangers voor handen zijn, bekijken we intern of het door verschuiving van taken of uitbreiding van parttimers opgevangen kan worden. Is dat niet het geval, dan wordt de groep van de afwezige professional zo mogelijk de eerste dag opgevangen binnen het Kindcentrum. Duurt het langer, dan blijft een groep maximaal de twee volgende dagen thuis. Als daarmee het probleem nog niet is opgelost, blijft een andere groep de volgende twee dagen thuis en begeleidt de professional van die groep de groep van de afwezige professional.

Vakdocenten bij bewegen

Voor de bewegingslessen maken we gebruik van de vakdocenten van 'Sportstuif'. Binnen bewegingsonderwijs staat het Bewegend Kind centraal. Het Bewegend Kind streeft ernaar om kinderen ten minste vier dagen in de week, 20-30 minuten te laten bewegen. De lessen zijn zowel in de buitenomgeving van de school als in de gymzaal. Je kunt hierbij onderscheid maken in natuurlijk bewegen en bewegend leren. Het gehele Kindcentrum besteedt hier aandacht aan. We hebben als team een traject doorlopen wat nog verder zal worden voortgezet. Naast dit alles zijn ons gebouw en de speelplaats zo ingericht dat dit uitnodigt tot bewegen.

2.2 Invulling onderwijstijd

Wat is onderwijstijd?

Met onderwijstijd bedoelen we de uren in een week die het kind op het Kindcentrum is en onderwijs geniet. Kinderen hebben recht op 7520 uren onderwijs. In dat aantal uren aanbod wordt minimaal voorzien.

Kindcentrum De Ontdekking verdeelt de onderwijstijd op basis van het Hoorns Model. Het uitgangspunt daarbij is dat de begin- en eindtijden voor alle kinderen gelijk zijn. Concreet betekent dit dat voor alle kinderen > 940 uur onderwijstijd per jaar wordt ingevuld. Het totaal aantal onderwijsuren per week is 25,25 uur.

Op maandag, dinsdag en donderdag van 8.30 uur tot 12.15 uur en van 12.45 uur tot 14.45 uur, op woensdag en vrijdag van 8.30 uur tot 12.30 uur. Alle kinderen hebben middagpauze van 12.15 uur tot 12.45 uur. Eerst wordt in de klas met hun eigen groepsgenoten en professionals geluncht. Daarna spelen ze op het speelplein.

De verdeling van het totaal aantal uren over de verschillende vak- en vormingsgebieden is afhankelijk van de onderwijsbehoeften van de kinderen. Aanpassingen kunnen dus o.b.v. de groepskenmerken worden gerealiseerd. Uitgangspunt daarbij is de wettelijke bepaling dat 70% van de onderwijstijd besteed wordt aan taal/lezen en rekenen.

Opvangtijden

Dagopvang is geopend is van 7.30 uur tot 18.30 uur. Halve dagopvang behoort tot de mogelijkheden.

Peuterspeelzaal is van 8.30 tot 12.30 uur.

BSO is aansluitend aan onderwijstijd tot 18.30 uur.

Opvang voor 7.30 en na 18.30 uur behoort tot de mogelijkheden.

2.3 Voor- en vroegschoolse educatie (VVE)

Kinderen met een risico op achterstanden krijgen via speciale programma's extra aandacht voor hun ontwikkeling. Zo kunnen ze goed van start op het Kindcentrum. Voorschoolse educatie wordt aangeboden op de peuterspeelzaal of op de kinderopvang. Vroegschoolse educatie wordt gegeven in groep 1 en 2 van ons Kindcentrum. Professionals werken hiervoor samen met de gemeente. Bij zowel voor- als vroegschoolse educatie is het betrekken van ouders zeer belangrijk.

2.4 Het verbeteren van het onderwijs/opvang en wetenschappelijk onderzoek

Het Kindcentrum legt in het kind-volgsysteem gegevens over de resultaten van de kinderen vast. Die gegevens zijn belangrijk om het onderwijs van ons Kindcentrum te verbeteren en voor onze gesprekken met bijvoorbeeld de Inspectie van het Onderwijs. Sommige van deze gegevens zijn ook belangrijk voor wetenschappelijk onderzoek. Vooral de resultaten van taal- en rekentoetsen kunnen hiervoor belangrijk zijn. Door de resultaten van taal- en rekentoetsen te analyseren weten we wat de ontwikkeling van onze kinderen is en hoe goed ons Kindcentrum het doet. Dit is belangrijk, omdat dit ons helpt om het onderwijs op ons Kindcentrum beter te maken, maar ook het onderwijs in heel Nederland helpt verbeteren. Het Kindcentrum stuurt de resultaten van de taal- en rekentoetsen daarom naar het Centraal Bureau voor de Statistiek (CBS) (www.cbs.nl), zodat het gebruikt kan worden voor onderzoek naar de ontwikkeling van onze kinderen. Het CBS zorgt ervoor dat deze resultaten in een veilige omgeving worden opgeslagen voor het Nationaal Cohortonderzoek Onderwijs NCO (www.nationaalcohortonderzoek.nl). Daarnaast zorgt het CBS ervoor dat kinderen nooit herkenbaar zijn voor andere mensen. Dit betekent dat onderzoekers nooit iemand kan herkennen. Ook in openbare publicaties zal niemand te herkennen zijn. De verwerking van persoonsgegevens vindt alleen plaats binnen de beveiligde omgeving van het CBS, volgens de wettelijke regels en de strenge regels van het CBS. Het CBS doet dit ook voor alle andere statistieken die zij maakt.

Van summatief naar formatief (van normgericht naar kindgericht)

Om het bovenstaande (en meer) te kunnen bereiken gaan we per definitie niet meer uit van een gemiddeld kind. Voor elk kind wordt, zo mogelijk, een eigen norm bepaald. Hoge verwachtingen liggen daaraan ten grondslag. In de praktijk betekent dat dat een kind op de verschillende ontwikkelingsgebieden een passend niveau krijgt aangereikt. Hierbij houden we de vastgestelde normen en einddoelen stevig in beeld.

Soms zijn aanvullende gegevens belangrijk voor onderzoek

Scholen mogen gegevens over taal en rekenen aan het CBS sturen. Dat komt omdat deze gegevens niet beschouwd worden als ‘bijzondere’ persoonsgegevens (bijvoorbeeld over gezondheid van kinderen) en omdat scholen volgens de onderwijswetgeving de plicht hebben hun onderwijs te verbeteren. Voor het gebruik van bijzondere persoonsgegevens stelt de wet strengere eisen en moeten ouders actief toestemming geven. Dat is hier niet aan de orde omdat het om toetsgegevens gaat.

Als u bezwaar heeft tegen het verstrekken van de gegevens zoals hierboven beschreven, kunt u dit kenbaar maken door een mail te sturen aan: administratie.deontdekking@prodas.nl. In het mailtje hoeft u alleen te vermelden om welke kind(eren) het gaat en dat u bezwaar heeft (u hoeft er geen reden voor te geven). Wij verwerken dit in het administratiesysteem. U hoeft uw bezwaar slechts één keer kenbaar te maken. Mocht u nu geen bezwaar hebben en daar later op terug willen komen, dan kunt u dat laten weten.

3 Zorg voor kinderen

3.1 Organisatie van de zorg

Binnen ons team werken we met twee intern begeleiders vanuit het onderwijs en een zorg- en pedagogisch coach vanuit de kinderopvang. Zij coachen en begeleiden professionals en kinderen bij het handelen in de groep op de extra zorg. Daarnaast hebben zij contact met externe instanties/organisaties t.b.v. de zorg voor kinderen en voeren zij i.s.m. de professionals gesprekken.

De intern begeleiders hanteren hierbij de 1-zorgroute met de volgende zorgniveaus:

Niveau 1: Algemene zorg door de leerkracht in de groep

Niveau 2: Extra zorg in de groep

Niveau 3: Extra zorg op schoolniveau door interne deskundigen

Niveau 4: Het raadplegen van externe deskundigen

Niveau 5: Plaatsing op een school voor speciaal (basis) onderwijs

Op Kindcentrum De Ontdekking wordt gebruik gemaakt van een kindvolgsysteem waarbij aandacht is voor alle ontwikkelingsgebieden. Kinderen tot 6/7 jaar worden het hele jaar door geobserveerd. Kinderen van 6/7 jaar tot einde schoolloopbaan worden standaard twee keer per jaar getoetst op leerdoelen middels het IEP- kindvolgsysteem. De cognitieve ontwikkeling wordt daarmee nauwkeurig in de gaten gehouden. Ook worden instrumenten ingezet om de sociaal-emotionele ontwikkeling te volgen. Waar nodig wordt er een individuele aanpak voor een kind gemaakt. In een digitale omgeving wordt bijgehouden hoe de ontwikkeling van kinderen is. Hierin worden ook eventuele opvallende zaken genoteerd.

Alle kinderen stromen uit naar het voortgezet onderwijs. Het advies aangaande het niveau van het voortgezet onderwijs wordt door de professionals, de intern begeleiders en de directie geformuleerd.

Aan het einde van groep 7 volgt een voorlopig advies, halverwege groep 8 het definitieve advies. De doorstroomtoets (IEP) door de kinderen van groep 8 gemaakt in april, onderschrijft al dan niet dat advies. Als de uitslag van de eindtoets een significant hoger niveau aangeeft dan in de advisering is aangegeven, moet het advies in her- overweging worden genomen. Dat betekent niet dat dat advies ook in alle gevallen wordt bijgesteld.

3.2 Schoolondersteuningsprofiel

Wat is het schoolondersteuningsprofiel?

In het schoolondersteuningsprofiel omschrijft het Kindcentrum hoe kinderen met een extra ondersteuningsvraag begeleid worden en welke middelen het Kindcentrum hiervoor ter beschikking heeft. Ook het contact met de ouders hierover komt aan bod. Kinderen met een extra ondersteuningsvraag hebben die ondersteuning nodig vanwege bijv. beperkingen rondom gedrag en/of leren, fysiek en/of verstandelijk, een chronische ziekte etc.

Op Kindcentrum De Ontdekking probeert men proactief kennis in huis te hebben zodat accuraat gehandeld kan worden. Op basis van wettelijke bepalingen, behoeften, kindkenmerken en interesses van professionals wordt de actuele kennis aangescherpt.

In het kader van de wet op Passend Onderwijs, kan een verwijzing soms wenselijk en noodzakelijk zijn. Binnen stichting Prodas kan het dan bijvoorbeeld gaan om een overplaatsing naar een andere vorm van basisonderwijs. Ook kunnen we ondersteuning inroepen van het Expertise Netwerk Prodas(ENP).

Samenwerkingsverband Helmond-Peelland PO

Sinds de invoering van de wet Passend Onderwijs (aug. 2014) werken binnen het SWV Helmond-Peelland PO de basisscholen nauw samen met het speciaal onderwijs (SO) en speciaal basisonderwijs (SBO) om de best passende ondersteuning voor alle kinderen te realiseren. Het doel is om de ondersteuning zo thuisnabij mogelijk en het liefst op de eigen school te organiseren. Hoe we dat willen realiseren staat beschreven in het ondersteuningsplan 2022-2026: [Met elkaar voor het kind](#).

Zorgen over uw kind

Bij zorgen over het onderwijs- en ontwikkelingsperspectief van kinderen is het goed om zo snel mogelijk een gesprek te voeren tussen ouders/verzorgers en school. Tijdens dit gesprek wordt met elkaar besproken welke extra ondersteuning vanuit de school geboden wordt en wat daarbuiten aan ondersteuning nodig is.

Extra ondersteuningsmogelijkheden op school

De school geeft inzicht in welke mogelijkheden er voor extra ondersteuning op de school zelf aanwezig zijn. Deze informatie is te vinden op onze site www.deontdekking-asten.nl onder het kopje schoolinfo.

Extra ondersteuning buiten school

Wanneer blijkt dat de basis- en extra ondersteuning vanuit de school en het schoolbestuur niet voldoende is, ook niet na het doorlopen van de interne ondersteuningsroute, kan het SWV ingeschakeld worden. De gedragsdeskundigen van het SWV denken mee en adviseren over passend onderwijs. Omdat zorgen over de ontwikkeling zich vaak niet alleen tot school beperken, zijn er korte lijnen met gemeenten, GGD, onderwijsconsulenten en leerplichtambtenaren.

Een voorbeeld van zo'n overleg is het Kans!overleg. In dit overleg wordt besproken welke zorg er is omtrent een kind en welke onderwijsbehoefte dit kind heeft. Mogelijk kan hier een (licht) arrangement worden opgezet. Een kind krijgt dan externe begeleiding op de basisschool. Middels Kans!overleggen wordt gemonitord hoe een kind zich ontwikkelt.

Met elkaar - ouders, school en andere professionals – zoeken we naar de best passende ondersteuning. Waar het kan op een school zo thuisnabij mogelijk, anders op een andere school omdat deze het beste aansluit op de onderwijs-ondersteuningsbehoefte van het kind. Het SWV draagt bij met een onafhankelijke, adviserende rol in gesprekken tussen school en ouders, een coördinerende- en regisserende rol bij kinderen die vastlopen in het onderwijs en een besluitvormende rol bij het afgeven van arrangementen en toelaatbaarheidsverklaringen voor SBO en SO. Op de website van het [SWV](#) is te lezen wat het SWV kan betekenen.

Bij dit overleg

Cluster 1- en 2-scholen

[Cluster 1- en 2-scholen](#) zijn niet aangesloten bij het samenwerkingsverband. Hulp aan kinderen met een communicatie- of taalontwikkelingsstoornis, of aan kinderen die doof, slechthorend, blind of slechtziend zijn kun je via de commissie van onderzoek van cluster 1- en 2-scholen aanvragen.

Scholenkring

Het samenwerkingsverband is onderverdeeld in zes scholenkringen. Onze school valt onder de scholenkring Asten-Someren. De contactpersoon binnen het SWV van deze scholenkring is Nicole van de Weijer (stichting Plato). Bij zorgen over de ontwikkeling van uw kind kan de gedragsdeskundige, in afstemming met de school en u als ouders/verzorgers, ingeschakeld worden.

Oudersteunpunt

Op de website van het [OuderKindSteunpunt](#) van SWV Helmond-Peelland PO is veel informatie te vinden over het basisonderwijs in onze regio. Er worden veel antwoorden gegeven op vragen waar je als ouder van een (schoolgaand) kind mee kunt zitten. Regelmatig organiseren we thema-avonden waar je jezelf gratis voor kan aanmelden.

Specialisten in het Kindcentrum:

| Specialisten | Onderwijs | Kinderopvang |
|---|--|-----------------------|
| Interne begeleider | Suzanne Hurkmans en Helmine Wijnen | Jannie van Eijk |
| Leescoördinator | Suzanne Hurkmans | Susanne de Corte |
| Rekencoördinator/rekenspecialist | Ingrid van Hout | |
| Taalcoördinator Taalspecialist | Neeltje Berkers Loes Hermans | |
| Specialist Jonge Kind | Nicole Bruystens (in opleiding) | |
| Coördinator begaafdheid Specialist begaafdheid | Bregje van Bommel – Nicole Bruystens Ester Kroezen - Helmine Wijnen | |
| Gedragsspecialist | Bregje van Bommel | |
| ICT- coördinator | Alex van de Kerkhof | Diane Bouten |
| Anti-pestcoördinator | Alex van de Kerkhof | |
| Interne vertrouwenspersoon | Neeltje Berkers - Suzanne Hurkmans | |
| Rouw en verlies | Loes Hermans | Sylvana Jetten |
| Vreedzame/Gezonde school | Helmine Wijnen | Jeanette van Hugten |
| Faalangstreductie trainer | Ingrid van Hout (in opleiding) | |
| Pedagogisch coach | | Angelique van Horssen |

3.3 Veiligheid

Anti-pestprogramma en veiligheidsprotocol

Veiligheid is een basisvoorwaarde voor goed functioneren. Op Kindcentrum De Ontdekking hanteren we in dat kader het programma 'De Vreedzame School'. Alle kinderen volgen dit programma, dat zich richt op de sociale omgang, emotionele vrijheid en het bevorderen van actief burgerschap. Zie blz. 18 voor een nadere uitleg.

Het antipest- en veiligheidsprotocol zijn beschikbaar via de website.

Het onderwijs monitort systematisch middels een vragenlijst de sociale veiligheidsbeleving van kinderen.

Anti-pestcoördinator en vertrouwenspersoon

De anti-pestcoördinator is Alex van de Kerkhof. De vertrouwenspersonen zijn Neeltje Berkers en Suzanne Hurkmans. U kunt deze specialisten bereiken via mail of telefoon.

Meldcode huiselijk geweld

Kindcentrum De Ontdekking vindt het van het allergrootste belang dat kinderen zich veilig kunnen ontwikkelen en veilig op kunnen groeien. Al onze professionals zijn daarom opgeleid om de meldcode te gebruiken als zij een vermoeden hebben van huiselijk geweld en kindermishandeling. Een meldcode voor huiselijk geweld en kindermishandeling helpt professionals goed te reageren bij signalen van dit soort geweld.

Meldcode in de wet

Het verplichte gebruik van een meldcode staat in de Wet verplichte meldcode huiselijk geweld en kindermishandeling. De meldcode geldt voor de sectoren gezondheidszorg; onderwijs; kinderopvang; maatschappelijke ondersteuning; jeugdhulp en justitie.

Beroepsgeheim en privacywetgeving versus meldcode

Hulpverleners die hulp, zorg, ondersteuning of een andere vorm van begeleiding bieden, hebben vaak een beroepsgeheim. Voor professionals binnen ons Kindcentrum geldt dat niet. Wel zijn we gebonden aan regelgeving omtrent privacy. Maar het kan in het belang zijn van een kind wanneer een professional toch vertrouwelijke gegevens uitwisselt met anderen.

Daarom is er een meldrecht voor huiselijk geweld en kindermishandeling. Professionals mogen (vermoedens van) huiselijk geweld onder voorwaarden (zoals het doorlopen van het stappenplan in de meldcode) melden bij Veilig thuis. Meer informatie over het meldrecht vind je in het basismodel meldcode huiselijk geweld en kindermishandeling.

Professionals mogen de melding ook doen zonder toestemming van de betrokkenen. Het meldrecht staat in artikel 5.2.6 van de WMO 2015.

4 Ouders en onderwijs

4.1 Hoe ouders worden betrokken

In onze Astense situatie is het fijn dat ouders/ verzorgers kunnen kiezen voor een onderwijsconcept die het beste bij hen past. Naast Kindcentrum De Ontdekking is in de kern van Asten een tweetal Prodas scholen voor handen: Kindcentrum Het Talent en BS Voordeldonk. Verder kennen we in Heusden de Antonius school nog.

Met de aanmelding en vervolgens instroom in ons Kindcentrum, zijn we samen verantwoordelijk voor de ontwikkeling. Dat 'samen' vertaalt zich naar een hoge betrokkenheid van ouders, dat meer inhoudt dan op de hoogte zijn of mee een activiteit organiseren.

'Educatief partnerschap' is de term die we hanteren om de gezamenlijke inspanning van Kindcentrum en ouders/verzorgers te duiden. Een belangrijke voorwaarde daarbij is dat verwachtingen helder zijn. Het helpt een kind als er korte lijntjes zijn en een positieve invloed wordt aangewend.

Communicatie is daarbij het sleutelwoord. Naast de website, Instagram en Facebook, hanteren we in het onderwijs de schoolapp en in de kinderopvang het ouderportaal. Op deze manier is Kindcentrum De Ontdekking altijd in uw zak of tas aanwezig. In de app komen berichten die van belang zijn voor alle ouders.

Binnen het onderwijs zijn ouder/verzorgers van elk gezin lid van de oudervereniging. Hiervoor wordt een vrijwillige bijdrage per kind gerekend. De ouderraad is lid van de N.K.O. (Nederlandse Katholieke Oudervereniging). De N.K.O. behartigt o.a. de belangen van ouders bij de centrale overheid en bij de politiek.

Klachtenregeling

Er is een wettelijk verplichte klachtenregeling. Alle scholen volgen de Prodas klachtenregeling (zie www.prodas.nl), de kinderopvang volgt Norlandia klachtenregeling. Alle mogelijke soorten klachten kunnen volgens deze regeling behandeld worden. Sinds 1999 bestaat er ook een wettelijke plicht voor personeelsleden om melding te doen bij het bevoegd gezag van een mogelijk zedenmisdrijf (seksueel misbruik). Het bevoegd gezag is verplicht aangifte te doen bij de politie als er een redelijk vermoeden is van een strafbaar feit. Binnen ons Kindcentrum treden de vertrouwenspersonen (zie de lijst op de vorige pagina) op als contactpersonen. Bij deze contactpersonen kunt u altijd terecht voor een toelichting op de klachtenregeling, uitleg over de procedures binnen de klachtenregeling, informatie over de regeling meldplicht/aangifteplicht seksueel misbruik en seksuele intimidatie in het onderwijs.

Deze contactpersoon kan u namens het onderwijs direct in contact brengen met de vertrouwenspersonen: Annelies de Waal: anneliesdewaal@vertrouwenswerk.nl, (06 3364 6887) en/ of Roy Ploegmakers: royploegmakers@vertrouwenswerk.nl, (06 4808 8774). Website www.vertrouwenswerk.nl

Namens de kinderopvang kunt u via de website direct contact opnemen met de Externe Geschillencommissie Kinderopvang.

Oudersteunpunt

Het Oudersteunpunt is een ondersteuningsplatform van, voor en door ouders. Het biedt ouders digitale en praktische informatie en ondersteuning op het gebied van opvoeden, ontwikkeling en (passend) onderwijs. Het is een onderdeel van het samenwerkingsverband Helmond Peelland PO. Alle samenwerkingsverbanden richtten in oktober 2020 de een oudersteunpunt in. Voor nadere info: <https://oudersteunpunt-swv.nl>

Ouderinspraak

Inspraak van ouders wordt op ons Kindcentrum op de volgende manier georganiseerd:

| Onderwijs | Kinderopvang |
|-----------------|----------------|
| MR | Oudercommissie |
| Oudervereniging | |

Binnen ons Kindcentrum functioneert een oudervereniging, die als belangrijkste taak heeft het contact tussen het Kindcentrum en ouders te bevorderen.

De oudervereniging organiseert, in samenwerking met het team, allerlei activiteiten op schoolniveau. Vanuit het team is hiervoor een eventmanager aangesteld in de persoon van Rianne Kwaspen. Geïnteresseerd om deel te nemen aan de oudervereniging? Neem dan vooral contact op met Rianne: riane.kwaspen@prodas.nl.

Daarnaast zijn wij steeds weer op zoek naar manieren om ouders ook inhoudelijk mee te laten denken. Participeren in de verkeerswerkgroep en de MR, en het werken met luizenouders zijn daar mooie voorbeelden van.

Vanuit de kinderopvang wordt gewerkt met een oudercommissie. Oudercommissieleden praten met elkaar en adviseren, gevraagd en ongevraagd, de manager over onder andere het pedagogisch beleidsplan, de prijs van de opvang, het aanpassen van de openingstijden, de organisatie van de dag van de pedagogisch medewerker, inrichting, omgang van de pedagogisch medewerker met ouders en de klachtenregeling. Geïnteresseerd om deel te nemen? Neem dan contact op met britt.vanstiphout@norlandia.com

4.2 Vrijwillige ouderbijdrage onderwijs

Per 1 augustus 2021 treedt er nieuwe wetgeving in werking ten aanzien van de vrijwillige ouderbijdrage, door de oudervereniging bepaald. Alle kinderen moeten kunnen meedoen aan alle programma's en activiteiten die de het Kindcentrum aanbiedt, ook activiteiten buiten het verplichte lesprogramma. Voorbeelden zijn schoolreisjes en langdurige extra activiteiten. Het niet voldoen van de vrijwillige ouderbijdrage is geen reden tot uitsluiten van kinderen van deelname aan activiteiten. Zie ook <https://www.rijksoverheid.nl/onderwerpen/financiering-onderwijs/private-bijdragen-in-het-onderwijs>.

4.3 Verzekering binnen het Kindcentrum

Het Kindcentrum (zowel Prodas als Norlandia) heeft voor alle kinderen, personeel, stagiaires, vrijwilligers en ouderparticipanten de volgende verzekeringen afgesloten:

Aansprakelijkheidsverzekering

De Aansprakelijkheidsverzekering van het Kindcentrum garandeert gedupeerden dat schade, waarvoor het Kindcentrum of de hierboven genoemde verzekerden wettelijk aansprakelijk zijn, ook daadwerkelijk wordt vergoed. De persoonlijke aansprakelijkheid van de verzekerden is echter uitsluitend meeverzekerd, indien en voor zover de schade niet op hun eigen particuliere aansprakelijkheidsverzekering verhaalbaar blijkt. Het Kindcentrum aanvaardt geen aansprakelijkheid voor het verlies, beschadiging of diefstal van eigendommen van personeel of kinderen. De wettelijke aansprakelijkheid van ouderraden is meeverzekerd. Voor ouderraden met eigen rechtspersoonlijkheid geldt deze dekking echter uitsluitend als zij als zodanig zijn aangemeld.

Ongevallenverzekering

Deze verzekering biedt voor ongevallen in binnen- en buitenland dekking tijdens:

- hun verblijf in schoolgebouwen en op de daarbij behorende terreinen
- door het Kindcentrum georganiseerde activiteiten
- het gaan naar en komen van de plaats waar de lessen of activiteiten plaatsvinden, mits dit gaan en komen geschiedt via de kortste route en binnen de normale tijd die nodig is om bedoelde route af te leggen.

Verzekerd zijn uitkeringen bij overlijden, blijvende invaliditeit en voor kosten van genees- of tandheelkundige hulp. De verzekering van het Kindcentrum vergoedt uitsluitend kosten voor genees- of tandheelkundige hulp voor zover die niet door de eigen zorgverzekering worden vergoed. Daarom dienen die kosten eerst bij de eigen zorgverzekeraar te worden gedeclareerd.

4.4 Ziekmelden en verlof aanvragen

Over verzuim

Binnen het onderwijs zijn we verplicht alle vormen van verzuim te melden bij de leerplichtambtenaar. Soms kan het zijn dat een kind niet naar het Kindcentrum kan gaan en er sprake is van geoorloofd verzuim. Op de website van de Rijksoverheid (www.rijksoverheid.nl) staat uitgelegd hoe en wanneer er sprake is van geoorloofd verzuim.

Voorwaarden voor geoorloofd verzuim

- bij ziekte moet de professional dit op tijd horen via de app of telefonisch;
- bij een verplichting vanuit een geloofsovertuiging moet de ouder/voogd binnen het onderwijs de directeur van tevoren informeren;
- voor afwezigheid wegens een huwelijk of uitvaart moet de directeur binnen het onderwijs vooraf toestemming geven.

Is het niet mogelijk op vakantie te gaan tijdens de vakanties? Dan kunt u bij de schoolleiding toestemming vragen voor verlof buiten de vakanties. Daarvoor moet worden aangetoond dat het gezin gedurende het lopende jaar, zonder de verleende ontheffing, niet twee weken aaneengesloten met vakantie kan.

In geval van ziekte

Voor aanvang van de dag moet u uw kind ziekmelden. Als de ziekteperiode het weekend overstijgt, dan na het weekend opnieuw een melding doen. Omdat de app operationeel is, kan ook die worden gebruikt voor ziekmeldingen.

Mocht een kind gedurende de dag ziek worden neemt de professional contact op met thuis. Houd er rekening mee dat we uw kind om veiligheidsredenen dan niet alleen naar huis laten gaan.

Verlof voor uw kind aanvragen binnen het onderwijs

Aanvragen voor verlof buiten de vakanties worden door de directie behandeld. U vindt de verlofregeling en het aanvraagformulier op de website en de schoolapp.

4.5 Een (verkeers)veilig Kindcentrum

Een (verkeers)veilige omgeving

Op de website staat het veiligheidsprotocol; de basis voor veiligheid in het algemeen. Het antipestprotocol sluit daar naadloos op aan. Ook is er heel nadrukkelijk aandacht voor de veiligheid rondom het Kindcentrum. Hierbij kunt u denken aan het Brabants VerkeersveiligheidsLabel. Dit label certificeert ons als verkeersveilig Kindcentrum en laat zien dat we werken aan verkeersveiligheid, gezondheid, milieu en ouderbetrokkenheid.

5 Ontwikkeling van kinderen

5.1 Volgen

Hoe volgen we de jongste kinderen?

In de leeftijd van 0-4 jaar maken we gebruik van de observatie- en registratiemethode KIIK! 0-7.

In de leeftijd van 4-7 jaar maken we gebruik van het observatiesysteem van Digikeuzebord.

De tussentijdse toets?

Gedurende het jaar maken de kinderen vanaf groep 3 toetsen. Dit zijn zowel methode-gebonden toetsen als LVS-toetsen (Leerling Volg Systeem). Hiermee meten we het beheersingsniveau van de kinderen. De methode-gebonden toetsen doen vooral een beroep op het kortetermijngeheugen en de LVS-toetsen op het langetermijngeheugen. Vanuit de resultaten wordt het aanbod aangescherpt.

5.2 Doorstroomtoets

Wat is de doorstroomtoets?

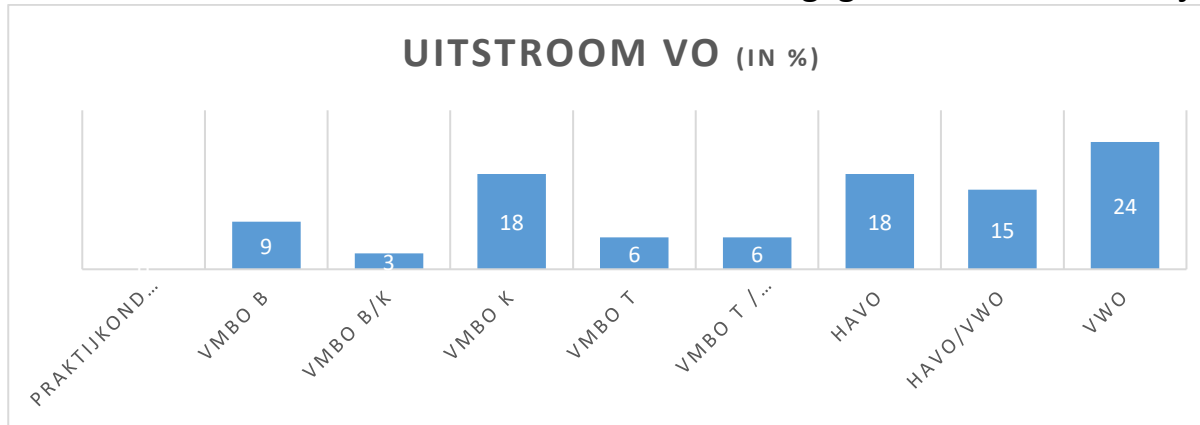
Aan het eind van de basisschool maken alle kinderen de doorstroomtoets. Dit is verplicht. Met de doorstroomtoets kunnen kinderen laten zien wat ze op de basisschool hebben geleerd. Scoort het kind op de toets significant beter dan het gegeven advies? Dan moet het Kindcentrum het advies heroverwegen. Bij een lagere score hoeft dit niet. De doorstroomtoets is geen examen, kinderen kunnen niet slagen of zakken.

| Kindcentrum De Ontdekking | | Landelijk gemiddelde |
|---------------------------|------------|----------------------|
| 2020-2021 | 79,8 (IEP) | 79,7 |
| 2021-2022 | 80,8 (IEP) | 80,0 |
| 2022-2023 | 82,7 (IEP) | 79,5 |

Kijkend naar het landelijk gemiddelde (dit verandert ieder jaar) scoren we ook dit jaar weer boven het landelijk gemiddelde.

5.3 Schooladviezen

Welke schooladviezen hebben we aan de kinderen gegeven voor het schooljaar 2022-2023?



5.4 Sociale ontwikkeling

Visie op Sociale opbrengsten

Wat verstaan we onder sociale opbrengsten?

Kinderen leren en ontwikkelen competenties die nodig zijn om in allerlei situaties op een goede manier met anderen om te gaan en bij te dragen aan de samenleving. Dit zijn vaardigheden zoals samenwerken, conflicten oplossen en zelfredzaamheid. Sociale competenties dragen daarmee bij aan een positief en sociaal veilig klimaat op het Kindcentrum, het verbeteren van de leerprestaties en de ontwikkeling van burgerschap.

Onze kernwaarde uit de visie op sociale opbrengsten is 'SAMEN IN VERBINDING'.

We zijn een veilig Kindcentrum met structurele aandacht voor de omgang met elkaar. Onze kinderen:

- ontdekken, ontwikkelen en laten talenten zien;
- kennen hun eigen kwaliteiten en reflecteren op hun eigen handelen;
- presenteren en uiten zich op hun eigen manier;
- zijn trots op en tevreden met hun eigen groei;
- werken en spelen samen;
- hebben iets voor elkaar over en helpen elkaar;
- nemen verantwoordelijkheid voor zichzelf en hun omgeving;
- hebben waardering voor zichzelf en de ander;

- komen op een positieve manier voor elkaar op;
- hebben respect voor zichzelf en anderen;
- zijn beschaafd en beleefd;
- houden rekening met anderen;
- leren om te gaan met verschillen;
- hebben plezier en zijn blij en gelukkig.

Werkwijze Sociale opbrengsten

Samen in verbinding. Onze professionals “begeven zich tussen” en werken samen mét de kinderen. Het gesprek is hierbij van cruciaal belang. Daarom voeren wij structureel 3 keer per jaar kindgesprekken binnen het onderwijs. Bij deze gesprekken geven de kinderen aan hoe zij zich voelen, met wie zij graag spelen en samenwerken, wat er goed gaat en wat zijn of haar leerpunten zijn. Er worden dan ook afspraken gemaakt hoe zij de komende tijd aan hun leerpunt gaan werken. Dit met als doel dat kinderen eigenaar worden van hun eigen leerproces.

Vreedzame school

Ons Kindcentrum werkt met het programma van de Vreedzame School. Dit programma wil een bijdrage leveren aan een positief sociaal klimaat en de vorming van actieve en ‘betrokken’ burgers.

U als ouders en wij als professionals hebben de taak om onze kinderen voor te bereiden op een maatschappij, die gecompliceerd is. Een maatschappij waarin niet alleen lezen en rekenen belangrijk zijn voor succes, maar ook sociale vaardigheden. De Vreedzame School wil de kinderen hierop voorbereiden.

Het Kindcentrum als een mini-maatschappij biedt de kinderen de gelegenheid om de nodige sociale vaardigheden te oefenen.

Met het programma van De Vreedzame School leren de kinderen om op een positieve manier met elkaar om te gaan. De kinderen leren op een democratische manier beslissingen te nemen en een actieve bijdrage te leveren aan de sfeer en de gang van zaken in de groep.

Dit bevordert niet alleen het plezier waarmee uw kind(eren) naar het Kindcentrum gaan, maar zorgt ook voor een werkklimaat waarin veel geleerd kan worden. Wilt u meer weten over De Vreedzame School dan kunt u kijken op www.devreedzameschool.nl

Blokken van het programma binnen het onderwijs

Het programma is zo opgebouwd dat bij alle kinderen dezelfde 6 thema's / blokken aan bod komen:

Blok 1 We horen bij elkaar (over groepsvorming omgaan met elkaar)

Blok 2 We lossen conflicten zelf op (leren omgaan met conflicten)

Blok 3 We hebben oor voor elkaar (over communicatie)

Blok 4 We hebben hart voor elkaar (over gevoelens)

Blok 5 We dragen allemaal een steentje bij (verantwoordelijkheid)

Blok 6 We zijn allemaal anders (over verschillen en overeenkomsten).

In alle groepen wordt gedurende het schooljaar tegelijkertijd aan dezelfde thema's / blokken gewerkt.

Meteen aan het begin van het schooljaar wordt gestart met de lessen van Blok 1.

Wat leren de kinderen?

De volgende sociaal-emotionele vaardigheden komen in het programma-aanbod:

- Inzicht in het effect van je eigen gedrag op anderen.
- Inlevingsvermogen: jezelf kunnen en willen verplaatsen in anderen.
- Rekening houden met anderen; de ander serieus nemen.
- Herkennen van gevoelens.
- Omgaan met gevoelens.
- Controle over jezelf; een rem op hinderlijk impulsief gedrag.
- Conflicten oplossen door win-win situaties.
- Meedenken hoe sommige dingen in de klas geregeld worden.
- Zelfvertrouwen/ positief zelfbeeld versterken.

Preventie:

We willen meer preventief bezig zijn. Daarvoor is nodig dat we in gesprek blijven met kinderen en duidelijk communiceren wat de procedure is bij een conflict.

1. Kinderen proberen eerst zelf tot een oplossing te komen met behulp van het stappenplan 'praat het uit'. Komen de kinderen er niet uit dan;
2. Inschakelen van de kind-mediators, zij gaan helpen bij het oplossen van het conflict. Is het conflict dan nog steeds niet opgelost;
3. Inschakelen van professionals. Ook professionals maken gebruik van het stappenplan 'mediatie'.

5.5 Kwaliteitszorg

Wat is kwaliteitszorg?

Kwaliteitszorg omvat alle activiteiten en maatregelen waarmee het Kindcentrum de kwaliteit bewaakt en verbetert. Kwaliteitszorg gaat dus over het handelingsgericht werken waarmee de geplande doelen worden bereikt.

De professionals moet actief nagaan wat de ontwikkelbehoefte van de kinderen is. In het onderwijs noemen we dat 'didactische precisie'. Het leerproces moet daarop afgestemd worden. De professionals moeten ook systematisch kijken hoe de kinderen zich handhaven in het onderwijs/opvang en of de gestelde doelen behaald zijn. Evalueren is erg belangrijk als het gaat om kwaliteitszorg, want juist door te kijken wat wel en niet goed gaat, kunnen de werkpunten verbeterd worden. We evalueren dus regelmatig de kwaliteit van het onderwijsaanbod. Het kwaliteitszorgplan helpt hen om onderwijs/opvang te blijven bieden waar alle betrokkenen tevreden mee zijn.

Wij vinden het belangrijk om goed, kwalitatief onderwijs/opvang te bieden dat goed aansluit op de maatschappij waarin de kinderen leven. Opvoeden is een gezamenlijke verantwoordelijkheid van ouders (hun kind), het Kindcentrum (hun kinderen) en omgeving (hun medeburger). 'Eigenaarschap' is hierbij het sleutelwoord. Door te werken aan eigenaarschap groeit:

- de motivatie: het kind ervaart het resultaat van zijn inspanning;
- het zelfsturend vermogen: doet het kind kennis op over waar hij/zij zou moeten zijn en hoe hij/zij dat het beste kan bereiken;
- het competentiegevoel : het kind weet wat het behalen van het leerdoel hem/haar persoonlijk oplevert; het is duidelijk waar en hoe hij/zij daar op korte en lange termijn naar toe werkt;
- de mindset: het kind gaat doelgerichter aan de slag en controleert steeds of het inderdaad op weg is om de doelen te behalen.

6 Openingstijden Kindcentrum

6.1 Tijden

Op De Ontdekking wordt gewerkt met een continuooster (korte middagpauze, alle kinderen blijven over, twee middagen per week vrij). De tussen-schoolse opvang wordt gerealiseerd door inzet van professionals.

Op ons Kindcentrum geldt een Hoorns model (woensdag- en vrijdagmiddag vrij voor alle kinderen).

| | Voorschoolse opvang | Dagopvang | Peuterspeelzaal | Onderwijs | Buitenschoolse opvang |
|-----------|---------------------|------------------|------------------|------------------|-----------------------|
| Maandag | 7.30 – 8.30 uur | 7.30 – 18.30 uur | 8.30 – 12.30 uur | 8.30 – 14.45 uur | 14.45 – 18.30 uur |
| Dinsdag | 7.30 – 8.30 uur | 7.30 – 18.30 uur | 8.30 – 12.30 uur | 8.30 – 14.45 uur | 14.45 – 18.30 uur |
| Woensdag | 7.30 – 8.30 uur | 7.30 – 18.30 uur | | 8.30 – 12.30 uur | 12.30 – 18.30 uur |
| Donderdag | 7.30 – 8.30 uur | 7.30 – 18.30 uur | 8.30 – 12.30 uur | 8.30 – 14.45 uur | 14.45 – 18.30 uur |
| Vrijdag | 7.30 – 8.30 uur | 7.30 – 18.30 uur | 8.30 – 12.30 uur | 8.30 – 12.30 uur | 12.30 – 18.30 uur |

6.3 Vakantierooster onderwijs

| | |
|--------------------------|---|
| Eerste schooldag | maandag 28 augustus 2023 |
| Herfstvakantie | maandag 16 oktober t/m vrijdag 20 oktober 2023 |
| Kerstvakantie | maandag 25 december 2023 t/m vrijdag 5 januari 2024 |
| Carnavalsvakantie | maandag 12 februari t/m vrijdag 16 februari 2024 |
| 2e Paasdag | maandag 1 april 2024 |
| Meivakantie | maandag 22 april t/m vrijdag 10 mei 2024 |
| Hemelvaart | donderdag 9 mei en vrijdag 10 mei 2024 |
| 2e Pinksterdag | maandag 20 mei 2024 |
| Zomervakantie | maandag 8 juli t/m vrijdag 16 augustus 2024 |

Daarnaast is er nog een aantal **studiedagen** waarop de kinderen ook vrij zijn:

29 september 2023

9 november 2023

26 januari 2024

29 januari 2024
20 maart 2024 (PRODAS studiedag)
2 april 2024
17 juni 2024